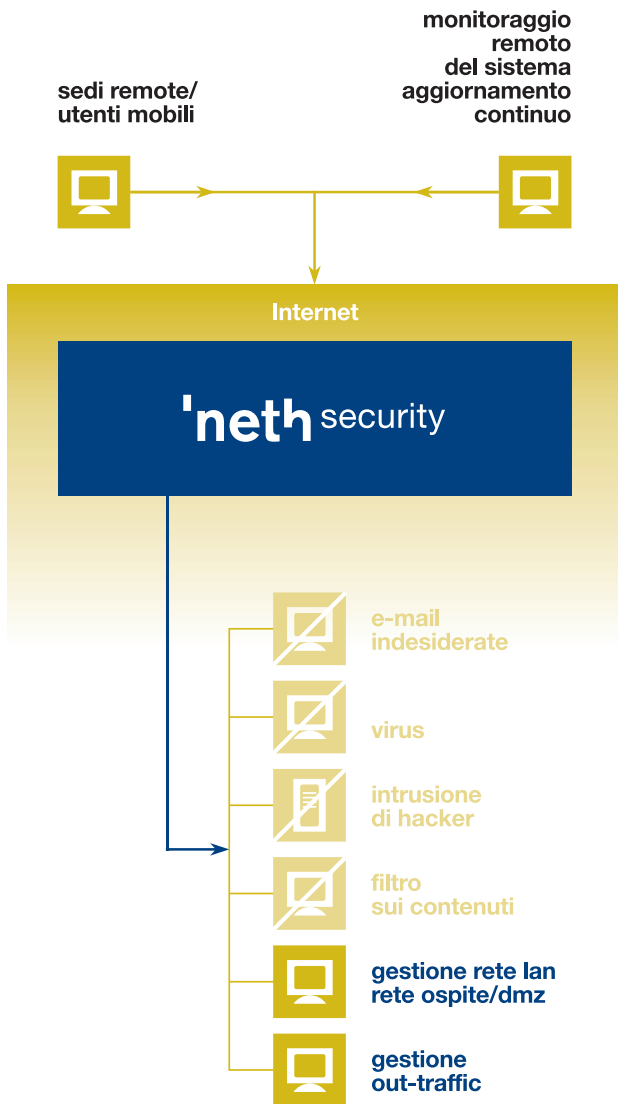


'neth security

Rete Aziendale Sicura



Neth Security è un sistema completo ed affidabile per la gestione della sicurezza aziendale, la protezione della rete, il controllo dell'accesso a siti indesiderati e la creazione di collegamenti protetti via Internet (VPN) con utenti mobili o uffici remoti. Posto sull'unico punto di accesso ad Internet filtra all'ingresso tutti i tipi di attacchi da virus, tentativi di intrusione ad opera di hacker o utenti non autorizzati. La versatilità dell'ambiente Linux e l'utilizzo di tecnologie OpenSource garantiscono elevata affidabilità e rapidità negli aggiornamenti.



GESTIONE E MONITORAGGIO

Gestione reti: Lan, Wan, DMZ e Ospiti

Alle tre interfacce comuni (LAN, DMZ e WAN) si aggiunge la "rete ospiti": una seconda rete locale completamente indipendente che include sistemi di controllo d'accesso per dispositivi wireless, da cui è possibile accedere alle risorse Internet senza poter raggiungere la LAN principale.

Gestione Utenti

Un pannello dedicato permette di definire le policy utente relative a diversi servizi: blocco totale della navigazione, assegnazione ad uno specifico profilo del filtro contenuti, abilitazione all'utilizzo di VPN.

Nome Account	Nome utente	Membro del gruppo	OpenVPN	pppt	Azione
Filippo Caselli	filippo	Standard	<input checked="" type="checkbox"/> 10.10.88.6	<input checked="" type="checkbox"/>	
Davide Mariozzi	davide	Gruppo 2	<input checked="" type="checkbox"/> 10.10.88.2	<input type="checkbox"/> 192.168.99.20	
Mario Rossi	mario	Disabilitato	<input type="checkbox"/>	<input checked="" type="checkbox"/>	

Backup

Neth Security permette di creare backup cifrati della configurazione per ripristinare rapidamente la completa operatività del firewall. Il centro servizi Nethesis fornisce un'apposita area in cui è possibile depositare i propri backup.

Gestione Doppia Adsl

Neth Security supporta connessioni multiple ad Internet (dual red o dual wan) e permette di indirizzare il traffico in base alle esigenze dell'amministratore: Load Balancing per sommare la banda di entrambe le connessioni, Fault Tolerance per spostare tutto il traffico su una connessione di backup in caso di guasto della principale.

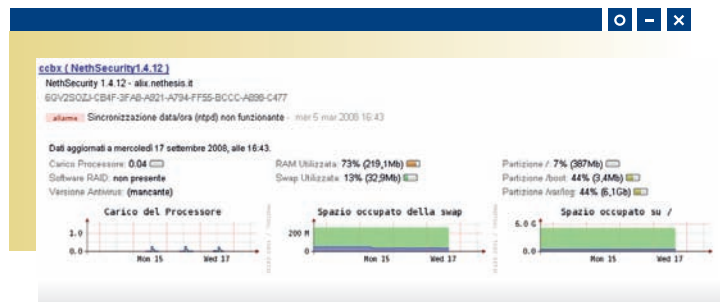
Fault Tolerance Dischi

Il sistema crea una copia esatta (mirror) di tutti i dati su due dischi, per garantire maggiore sicurezza in caso di guasti hardware ai dischi.

Aggiornamento Continuo e Monitoraggio

Un sistema di sicurezza non aggiornato e monitorato diventa inefficace dopo poco tempo, per questo motivo le soluzioni Nethesis sono caratterizzate da due elementi fondamentali:

- aggiornamento automatico di tutti i moduli critici (definizione dei virus, regole antispam, tabella intrusione hacker, etc.).
- monitoraggio remoto tramite il centro servizi Nethesis: verifica il corretto funzionamento del sistema e avverte l'amministratore in caso di anomalie (aggiornamenti non effettuati, PC infetti, problemi di connettività, etc.).



PROTEZIONE E SICUREZZA RETE INTERNA

Scansione e-mail: Antivirus/Antispam

Neth Security integra un potente antivirus ed antispam. Il sistema esegue automaticamente la scansione delle e-mail in entrata e in uscita. I PC che inviano messaggi illeciti o infetti vengono immediatamente bloccati, segnalando il problema all'amministratore. Il sistema antispam opera con regole euristiche, statistiche (bayesiane) e blacklist.

Firewall UTM

Neth Security integra tra le sue funzionalità il firewall e l'IDS (Intrusion Detection System). Grazie a questi servizi è possibile bloccare tutti gli accessi non autorizzati ed individuare tentativi di intrusione di hacker, spyware o software ostile. Attraverso la creazione di regole personalizzabili è possibile rendere sicuro un accesso dall'esterno verso la rete LAN o effettuare port-forwarding per server o servizi aziendali.

Filtro per mail server interno

Un modulo apposito scansiona la posta destinata ad un mail server interno (ad esempio Microsoft Exchange) eliminando ogni e-mail contenente virus e marcando (con la possibilità di eliminarle) le e-mail riconosciute come spam. È possibile anche eliminare e-mail con specifici tipi di allegati o di dimensione superiore a quella stabilita dall'amministratore.

VPN

Con Neth Security è possibile stabilire connessioni cifrate per collegare tra loro sia reti remote (VPN net-to-net o site-to-site), che host remoti (VPN host-to-net). Sono supportati differenti protocolli: PPTP (semplice da configurare e senza necessità di installazione client) per collegare singoli host Windows, IPSec (ad elevata sicurezza) per interfacciare Neth Security con dispositivi di altri produttori, OpenVPN per assicurare in qualsiasi condizione connessioni stabili, sicure e semplici da configurare, sia di tipo host-to-net che net-to-net.

CONTROLLO TRAFFICO IN USCITA

Navigazione Web: Filtro Contenuti, AntiVirus e AntiMalware

Con Neth Security si possono impostare filtri sulla navigazione per ottimizzare l'utilizzo della connessione Internet ed accrescere la sicurezza della rete. È possibile ad esempio bloccare la visualizzazione di siti indesiderati (es.: siti pornografici, video, etc.), filtrare la navigazione in base all'analisi testuale della pagina web o impedire il download di file pericolosi (es.: file eseguibili). È inoltre possibile configurare gruppi di utenti con differenti profili di navigazione. La blacklist antimalware aggiornata automaticamente blocca le connessioni verso siti proibiti, mentre l'antivirus scansiona tutto il traffico HTTP e blocca ogni download di materiale infetto.

Proxy Avanzato: Autenticazione e Profili di accesso

Neth Security permette di controllare nel dettaglio l'accesso alla navigazione: è possibile permettere la navigazione solo in determinate fasce orarie, controllare l'accesso basandosi su utente, indirizzo IP/MAC, porre delle limitazioni sulla banda utilizzata, etc. Tramite la gestione aule, un supervisore può abilitare/inibire la navigazione a gruppi di IP tramite il pannello dedicato, utile ad esempio per scuole o università. Sono supportati vari metodi di autenticazione, sia locale che su controller di dominio esterno.

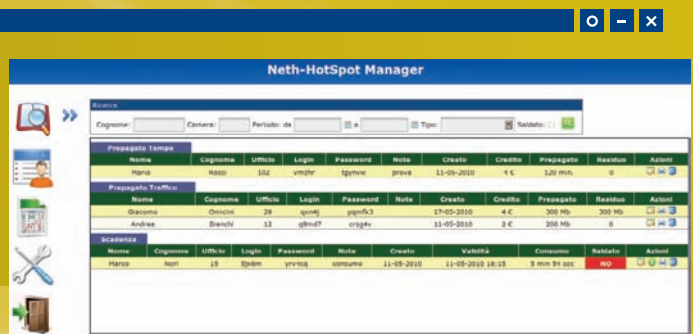
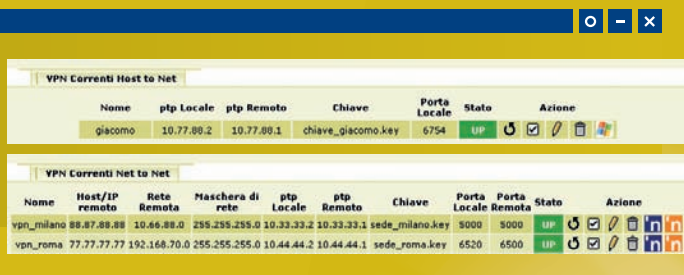
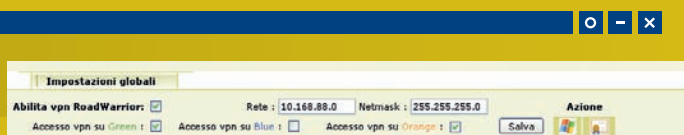
Gestione del Traffico: P2P, Chat, regole ad orario.

Neth Security filtra tutto il traffico secondo regole impostate dall'utente: è possibile bloccare il traffico delle chat, dei software peer-to-peer o di qualunque altra tipologia. Le regole sono applicabili anche al traffico VPN e permettono di restringere l'accesso alle sole risorse strettamente necessarie per gli utenti che si connettono da remoto, a tutto vantaggio della sicurezza della rete. È possibile impostare delle priorità sul tipo di traffico per favorire, ad esempio, il VoIP rispetto all'e-mail.

HOTSPOT

HotSpot

È un sistema che permette di regolamentare, tracciare e tariffare l'accesso ad Internet nei luoghi pubblici (Internet point, hotel e fiere). Divide la rete aziendale dalla rete ospiti e regolamenta in maniera sicura l'accesso ad Internet: la rete aziendale, protetta dal firewall, avrà libero accesso ad Internet, mentre la rete "ospiti" gestita dall'HotSpot, richiederà "utente" e "password", attivando una tariffazione a consumo, a scadenza, prepagata o libera. Il modulo HotSpot adempie a tutti gli obblighi introdotti dalla L. 155/2005 (legge Pisanu sull'antiterrorismo) che prevede per i luoghi pubblici la presenza di un registro degli accessi ad Internet.



neth security

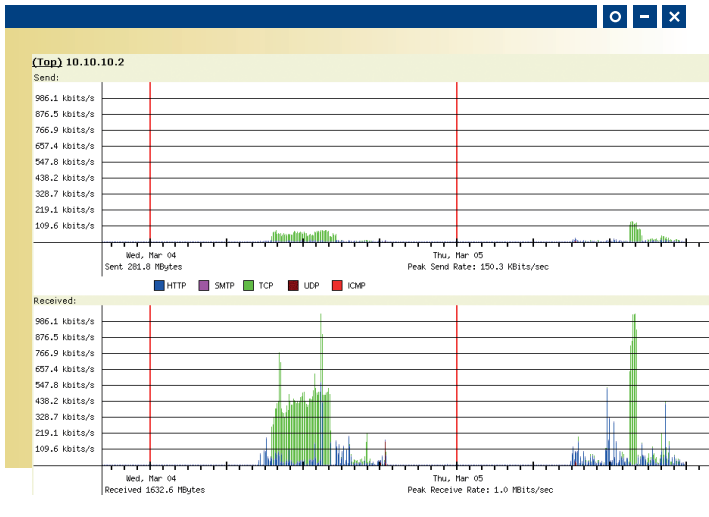
Rete Aziendale Sicura

REPORTISTICA

Dettaglio Traffico Internet

Il monitor di rete genera report dettagliati sull'utilizzo della banda da parte di ogni IP interno (LAN, DMZ, etc.). Tramite tabelle e grafici vengono mostrati i computer che fanno più traffico (suddiviso per differenti tipologie: HTTP, SMTP, etc.) permettendo, ad esempio, di individuare rapidamente un PC compromesso che sta inviando spam o una macchina che sta utilizzando software P2P.

Top 20 IPs by Traffic - Daily									
Ip and Name	Total	Total Sent	Total Received	FTP	HTTP	SMTP	TCP	UDP	ICMP
Total	7.5G	1.1G	6.4G	99.1K	3.1G	312	7.4G	88.5M	10.5M
10.10.10.2	1.9G	281.6M	1.6G	38.7K	479.7M	156	1.8G	28.0M	20.0K
192.168.5.12	1.8G	247.7M	1.6G	19.0K	1.1G	156	1.8G	13.1M	4.9K
192.168.5.3	1.8G	216.2M	1.6G	0	189.1M	0	1.6G	4.1M	232.3K
192.168.5.12	661.0M	119.5M	541.5M	2.2K	162.4M	0	657.1M	3.7M	189.3K
192.168.5.11	238.0M	47.7M	190.3M	0	278.2M	0	238.1M	1.9M	27.7K
192.168.5.22	220.4M	51.3M	169.0M	0	272.5M	0	316.0M	4.4M	28.0K
192.168.5.15	200.2M	19.9M	180.3M	0	186.4M	0	187.1M	13.1M	42.5K
192.168.5.6	174.2M	25.5M	148.7M	0	114.7M	0	173.5M	666.8K	7.0K
192.168.5.172	160.0M	7.0M	153.0M	0	159.7M	0	159.9M	64.6K	2.7K
192.168.5.16	98.8M	8.3M	87.7M	48.7K	80.8M	0	96.8M	7.1K	0
192.168.5.253	71.4M	59.4M	12.0M	0	4.3K	0	68.2M	3.1M	79.1K
192.168.5.30	63.8M	9.6M	54.2M	0	60.2M	0	63.7M	84.4K	4.0K
192.168.5.88	26.3M	837.3K	25.5M	0	26.0M	0	26.1M	218.1K	56.9K
192.168.5.21	25.5M	642.4K	24.8M	374	25.4M	0	25.4M	71.4K	0
192.168.5.193	19.3M	170.4K	18.1M	0	18.2M	0	18.2M	0	0
192.168.5.168	13.0M	1.5M	11.4M	0	13.0M	0	13.0M	37.8K	0
192.168.5.187	10.5M	1.2M	9.3M	0	3.8M	0	10.5M	6.8K	0
192.168.5.169	9.1M	1.3M	7.8M	0	8.5M	0	8.6M	458.8K	34.8K
192.168.5.151	8.6M	4.3M	4.3M	84	252	0	289.3K	8.3M	0
192.168.5.170	7.9M	729.1K	7.2M	0	7.9M	0	7.9M	31.2K	0



Report di navigazione

La reportistica di navigazione è dettagliata e semplice da consultare, anche da parte di personale non tecnico. Per ogni computer viene riportato l'elenco dei siti visitati, comprensivo del traffico scambiato e degli orari di navigazione. I dati sono archiviati all'interno del firewall e costituiscono uno storico completo sempre disponibile per la consultazione.

Report Giornaliero:				
FILE/PERIODO	DATA DI CREAZIONE	UTENTI	BYTES	MEDIA
2009Mar04-2009Mar04	Thu Mar 5 04:04:59 CET 2009	62	1.00G	16.24M
2009Mar03-2009Mar03	Wed Mar 4 04:04:42 CET 2009	66	1.31G	19.89M
2009Mar02-2009Mar02	Tue Mar 3 04:04:27 CET 2009	62	1.27G	20.49M
2009Mar01-2009Mar01	Mon Mar 2 04:03:34 CET 2009	4	1.66M	415.39K
2009Feb28-2009Feb28	Sun Mar 1 04:03:43 CET 2009	12	132.12M	11.01M
2009Feb27-2009Feb27	Sat Feb 28 04:05:24 CET 2009	62	1.14G	18.38M
2009Feb26-2009Feb26	Fri Feb 27 04:05:13 CET 2009	60	1.24G	20.71M
2009Feb25-2009Feb25	Thu Feb 26 04:04:54 CET 2009	58	1.13G	19.64M
2009Feb24-2009Feb24	Wed Feb 25 04:04:46 CET 2009	60	1.13G	18.85M
2009Feb23-2009Feb23	Tue Feb 24 04:04:24 CET 2009	58	1.32G	22.80M
2009Feb22-2009Feb22	Mon Feb 23 04:03:45 CET 2009	5	1.89M	379.44K
2009Feb21-2009Feb21	Sun Feb 22 04:03:49 CET 2009	11	49.32M	4.48M
2009Feb20-2009Feb20	Sat Feb 21 04:05:41 CET 2009	68	1.74G	25.60M

Report Mensile:				
FILE/PERIODO	DATA DI CREAZIONE	UTENTI	BYTES	MEDIA
2009Feb01-2009Feb28	Sun Mar 1 05:05:58 CET 2009	103	40.84G	396.51M
2009Jan01-2009Jan31	Sun Feb 1 05:03:27 CET 2009	93	28.95G	311.33M

Squid User Access Report						
Periodo: 2009Mar04-2009Mar04						
Ordinato per: BYTES, reverse						
Topuser						
NUM	USERID	CONNESSIONI	BYTES	%BYTES	IN-CACHE-OUT	TIME UTIL MILISEC
1	alesio.nethesis.it	8.27K	87.97M	21.54%	0.01%	02:58:04 10.684.087 27.97%
2	giacomo.nethesis.it	7.49K	87.16M	21.34%	0.01%	99.99% 01:14:41 4.481.732 11.73%
3	andrea-vista.nethesis.it	9.10K	80.43M	19.69%	0.00%	100.00% 01:19:56 4.796.280 12.56%

Squid User Access Report						
Periodo: 2009Mar04-2009Mar04						
Utente: andrea-vista.nethesis.it						
Ordinato per: BYTES, reverse						
Utente Rapporto						
SITI VISITATI	CONNESSIONI	BYTES	%BYTES	IN-CACHE-OUT	TIME UTIL MILISEC	%TEMPO
mail.google.com	765	13.26M	16.50%	0.00%	100.00%	00:12:34 754.057 15.72%
images.corriere.it	113	8.21M	10.21%	0.00%	100.00%	00:03:38 218.873 4.56%
europe.nokia.com	860	7.36M	9.15%	0.00%	100.00%	00:02:29 149.299 3.11%
supporto.nethesis.it	903	7.15M	8.90%	0.00%	100.00%	00:11:03 663.533 13.83%
www.google.it	820	6.04M	7.51%	0.00%	100.00%	00:04:28 268.090 5.59%
www.google.com	563	2.86M	3.56%	0.00%	100.00%	00:03:12 192.502 4.01%
video.snotr.com	4	2.71M	3.37%	0.00%	100.00%	00:00:26 26.246 0.55%
milano.repubblica.it	337	2.69M	3.36%	0.00%	100.00%	00:01:17 77.973 1.63%
oas.repubblica.it	111	2.41M	3.00%	0.00%	100.00%	00:00:32 32.219 0.67%
docs.nethesis.it	120	2.15M	2.68%	0.00%	100.00%	00:02:03 123.896 2.58%
www.progettofreedom.it	107	1.95M	2.43%	0.00%	100.00%	00:01:07 67.303 1.40%
download.kataweb.it	112	1.66M	2.07%	0.00%	100.00%	00:00:58 58.772 1.23%
nds1.nokia.com	3	1.63M	2.04%	0.00%	100.00%	00:00:20 20.910 0.44%
www.nokia.com	12	1.41M	1.75%	0.00%	100.00%	00:00:10 10.815 0.23%
w4.nethesis.it	60	1.22M	1.52%	0.00%	100.00%	00:00:30 30.642 0.64%
www.repubblica.it	288	1.10M	1.37%	0.00%	100.00%	00:00:46 46.121 0.96%
www.ilmeszaggero.it	446	1.01M	1.26%	0.00%	100.00%	00:02:06 126.165 2.63%
maps.google.it	733	901.11K	1.12%	0.00%	100.00%	00:00:40 40.302 0.84%



Totalizzatore Traffico

Nella reportistica di Neth Security è presente il riepilogo di tutti i dati/byte inviati e ricevuti da ogni scheda di rete organizzati per giorno, mese e anno. Attraverso questo tipo di report il Cliente può verificare l'effettivo utilizzo della banda e controllare, nel caso di fatturazioni a consumo, il corretto importo addebitato.

Traffico di rete nel periodo prescelto:								
Data	Rete interna		WLAN		DMZ		Internet	
	In ingresso	In uscita	In ingresso	In uscita	In ingresso	In uscita	In ingresso	In uscita
2009-03-01	31.418	78.939	0.041	0.019	0.004	0.004	76.041	31.272
2009-03-02	1730.437	1605.738	253.315	179.400	21.571	1331.175	1487.811	415.567
2009-03-03	1598.675	1278.747	30.031	36.823	22.667	1331.207	1235.302	282.881
2009-03-04	1736.598	1094.092	18.533	114.616	22.517	1331.434	1118.329	410.421
2009-03-05	3005.761	1918.710	226.199	753.321	21.582	1331.455	1677.223	1006.909
2009-03-06	467.704	204.280	35.683	306.456	0.053	0.001	192.997	227.263
Totale	8570.59 MB	6180.51 MB	563.80 MB	1390.64 MB	87.93 MB	5325.28 MB	5787.70 MB	2374.31 MB
	14751.1 MB	1954.44 MB	5413.21 MB	8162.01 MB				

Report Firewall

Il firewall di Neth Security produce una reportistica accurata e di semplice consultazione: è possibile risalire all'indirizzo IP da cui proviene l'attacco, sapere a chi è assegnato o capire la tipologia della "tentata intrusione". Questi dati vengono archiviati all'interno di Neth Security e possono essere esportati per eventuali indagini.

Log							
Numero totale di connessioni bloccate per Marzo 05, 2009: 17581							
Ora	Chain	iface	Prot.	Sorgente	Src Port	Indirizzo MAC	Destinazione
00:00:02	INPUT	eth2	TCP	125.108.13.125	1567	00:04:9a:56:27:40	24.82.185.138
00:00:05	INPUT	eth2	TCP	114.235.97.217	3844	00:04:9a:56:27:40	24.82.185.138
00:00:11	INPUT	eth2	UDP	90.206.183.70	28221	00:04:9a:56:27:40	24.82.185.138
00:00:10	INPUT	eth1	UDP	192.168.250.2	2301	00:50:08:31:85:04	255.255.255.255
00:00:30	INPUT	eth2	UDP	0.0.0.0	68(BOOTPC)	00:04:c0:9d:fd:40	255.255.255.255
00:00:36	INPUT	eth2	UDP	119.199.159.16	1501	00:04:9a:56:27:40	24.82.185.138
00:00:43	INPUT	eth1	TCP	192.168.250.3	39510	00:a0:24:a7:fd:12	192.168.1.4
00:00:46	INPUT	eth1	TCP	192.168.250.1	39510	00:a0:24:a7:fd:12	192.168.1.4
00:00:52	INPUT	eth1	TCP	192.168.250.3	39510	00:a0:24:a7:fd:12	192.168.1.4
00:00:56	INPUT	eth2	UDP	25.117.209.22	33382	00:04:9a:56:27:40	24.82.185.138
00:00:59	INPUT	eth2	TCP	122.4.184.105	1878	00:04:9a:56:27:40	24.82.185.138
00:01:02	INPUT	eth2	TCP	122.4.184.105	1878	00:04:9a:56:27:40	24.82.185.138
00:01:04	INPUT	eth1	TCP	192.168.250.3	39510	00:a0:24:a7:fd:12	192.168.1.4
00:01:07	INPUT	eth2	UDP	0.0.0.0	68(BOOTPC)	00:04:c0:9d:fd:40	255.255.255.255
00:01:08	INPUT	eth2	TCP	122.4.184.105	1878	00:04:9a:56:27:40	24.82.185.138
00:01:13	INPUT	eth1	UDP	192.168.250.2	2301	00:50:08:31:85:04	255.255.255.255
00:01:28	INPUT	eth1	TCP	192.168.250.3	39510	00:a0:24:a7:fd:12	192.168.1.4
00:01:44	INPUT	eth2	UDP	0.0.0.0	68(BOOTPC)	00:04:c0:9d:fd:40	255.255.255.255

Stato Connessioni

Un pannello dedicato mostra le connessioni che attraversano il firewall in modo chiaro ed efficace. I diversi colori associati alle interfacce permettono di individuare rapidamente i flussi di traffico che interessano LAN, WAN, DMZ, rete ospiti ed i tunnel VPN.

IPTables Connection Tracking									
Legenda: LAN, INTERNET, DMZ, Wireless, NethSecurity, OpenVPN, VPN, pptp, VPN, IPsec									
Protocollo	Stato	Connessione Stato	Originale IP sorgente/Porta	Originale IP Dest./Porta	Atteso IP sorgente/Porta	Atteso IP Dest./Porta	Marcato	Usa	
top (6)	73	TIME_WAIT	10.10.10.1:3299	89.97.126.5:80	89.97.126.5:80	10.10.10.1:3299		[ASSURED]	1
top (6)	43	TIME_WAIT	192.168.10.34:1176	89.97.126.5:80	89.97.126.5:80	192.168.10.34:1176		[ASSURED]	1
top (6)	58	TIME_WAIT	192.168.10.34:1176	89.97.126.5:80	89.97.126.5:80	192.168.10.34:1176		[ASSURED]	1
top (6)	63	TIME_WAIT	192.168.10.34:1176	89.97.126.5:80	89.97.126.5:80	192.168.10.34:1176		[ASSURED]	1
top (6)	58	TIME_WAIT	192.168.10.34:1176	89.97.126.5:80	89.97.126.5:80	192.168.10.34:1176		[ASSURED]	1
top (6)	62	TIME_WAIT	192.168.10.34:1176	89.97.126.5:80	89.97.126.5:80	192.168.10.34:1176		[ASSURED]	1
top (6)	67	TIME_WAIT	192.168.10.34:1176	89.97.126.5:80	89.97.126.5:80	192.168.10.34:1176		[ASSURED]	1
top (6)	58	TIME_WAIT	192.168.10.34:1176	89.97.126.5:80	89.97.126.5:80	192.168.10.34:1176		[ASSURED]	1
top (6)	58	TIME_WAIT	192.168.10.34:1176	89.97.126.5:80	89.97.126.5:80	192.168.10.34:1176		[ASSURED]	1
top (6)	57	TIME_WAIT	192.168.10.34:1176	89.97.126.5:80	89.97.126.5:80	192.168.10.34:1176		[ASSURED]	1
top (6)	3	CLOSE	192.168.10.34:1176	72.14.201.413:80	192.168.10.34:1176	192.168.10.34:1176		[ASSURED]	1
top (6)	431999	ESTABLISHED	192.168.10.34:5574	192.168.10.34:440	192.168.10.34:440	192.168.10.34:5574		[ASSURED]	1
top (6)	431999	ESTABLISHED	192.168.10.34:5574	192.168.10.34:440	192.168.10.34:440	192.168.10.34:5574		[ASSURED]	1
top (6)	431999	ESTABLISHED	192.168.10.34:5574	192.168.10.34:440	192.168.10.34:440	192.168.10.34:5574		[ASSURED]	1
top (6)	9	CLOSE	192.168.10.34:5574	192.168.10.34:440	192.168.10.34:440	192.168.10.34:5574		[ASSURED]	1
top (6)	375040	ESTABLISHED	192.168.10.34:5574	72.14.201.413:80	72.14.201.413:80	10.10.10.1:5174		[ASSURED]	1

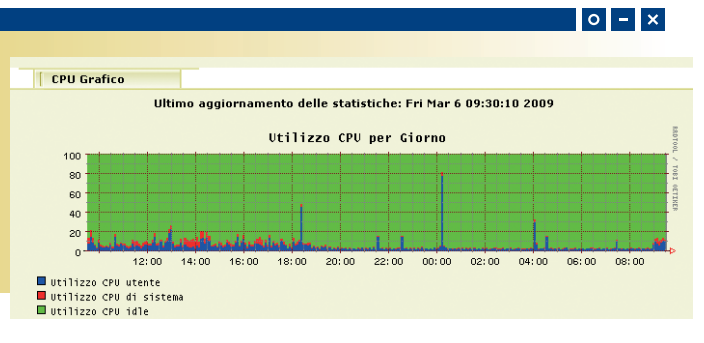
Stato del Sistema

Attraverso una serie di tabelle e grafici, l'amministratore di rete può analizzare lo stato dei servizi, la configurazione e l'utilizzo delle risorse hardware del sistema, intervenendo tempestivamente (anche da remoto) in caso di necessità.

Servizi:			
Antispam	AVVIATO	43244 kB	
Antivirus	AVVIATO	80616 kB	
Antivirus Web	AVVIATO	2992 kB	
CRON server	AVVIATO	1808 kB	
DNS proxy server	AVVIATO	1696 kB	
Dual RED	FERMO		
Filtro Contenuti	AVVIATO	4716 kB	
IPsec	FERMO		
Kernel logging server	AVVIATO	2040 kB	
Log server	AVVIATO	1604 kB	
PPTP	AVVIATO	1588 kB	
Proxy HTTP	AVVIATO	13864 kB	
Proxy SMTP	FERMO		
Scansione email in INGRESSO	AVVIATO	2004 kB	
Scansione email in USCITA	FERMO		
Secure shell server	AVVIATO	3456 kB	
Server NTP	FERMO		
Server DHCP	FERMO		
Sistema di rilevamento intrusioni (GREEN)	FERMO		
Sistema di rilevamento intrusioni (ORANGE)	FERMO		
Sistema di rilevamento intrusioni (RED)	FERMO		
Web server	AVVIATO	5120 kB	

Memoria:					
	Dimensione	Usato	Liberi	Percentuale	
RAM	483440	411744	71696	85%	condiviso 0
-/+ buffers/cache	174760	308680	36	36%	buffer 83136
Swap	262136	0	262136	0%	cached 153848

Utilizzo disco:					
Dispositivo	Mount	Dimensione	Usato	Liberi	Percentuale
/dev/root	/	1993M	435M	1538M	23%
/dev/harddisk1/boot		16M	4M	12M	25%
/dev/harddisk2/var/log		5645M	870M	4489M	17%
tmpfs	/dev/shm	237M	0M	237M	0%
tmp	/tmp	237M	1M	236M	1%



Ranocchi

Ranocchi s.r.l.

Via degli Olmi, 16/4
61122 Pesaro (PU)
t. +39 0721 22920
f. +39 0721 406014

www.ranocchi.it

Nethesis s.r.l.

Via degli Olmi, 16/4
61122 Pesaro (PU)
t. +39 0721 405516
f. +39 0721 268147

www.nethesis.it

Ranocchi Com s.r.l.

Via Ausa, 43
47853 Cerasolo Ausa - Coriano (RN)
t. +39 0541 759779
f. +39 0541 759689

www.ranocchicom.com

Ranocchi Lab s.r.l.

Viale dei Gerani, 8/9
60019 Senigallia (AN)
t. +39 071 659035
f. +39 071 7925966

www.ranocchilab.com

NTS Informatica s.r.l.

S.S. Rimini-San Marino, 142
47924 Rimini (RN)
t. +39 0541 906611
f. +39 0541 906610

www.ntsinformatica.it

© Tutti i nomi di aziende
e prodotti menzionati
sono marchi registrati
dei rispettivi proprietari.